

1 Технические характеристики

Фурнитура ООО «САТУРН» соответствует ГОСТ 30777-2001 «Устройства поворотные, откидные и поворотно-откидные для оконных и дверных блоков».

Фурнитура предназначена для установки на окна, имеющие следующие параметры:

- Система профилей и тип фурнитурного паза – Европаз
- Высота створки FH=600...2400 мм
- Ширина створки FB=450...1600 мм
- Вес створки – до 130 кг.

Зависимость между допустимыми размерами створки и ее весом (или толщиной стекла) см. диаграмму применения.

Климатическое исполнение фурнитуры – УХЛ2 по ГОСТ 15150-69.

Данные изделия предназначены для эксплуатации в районах с умеренным и холодным климатом со среднегодовыми значениями температуры от -60°C до +45°C, установленные под навесом или в помещениях, где колебания температуры и влажности воздуха несущественно отличаются от колебаний на открытом воздухе и имеется сравнительно свободный доступ наружного воздуха.

Срок службы фурнитуры – 10 лет или не менее 20 000 циклов открывания – закрывания.

Изготовитель гарантирует работу изделия в течение 36 месяцев со дня продажи.

Гарантия распространяется на фурнитуру, состоящую только из оригинальных деталей производства ООО «САТУРН» при условии соблюдения настоящего руководства по монтажу и диапазонах применения, а также проведения ежегодного техобслуживания.

Внимание: окна и двери, установленные в прибрежной территории морей и океанов, а также в местах с агрессивной и способствующей возникновению коррозии атмосферой, должны оснащаться специальной фурнитурой.

Далее в инструкции применяются следующие терминология и условные обозначения:

Рама – неподвижная часть оконного блока.

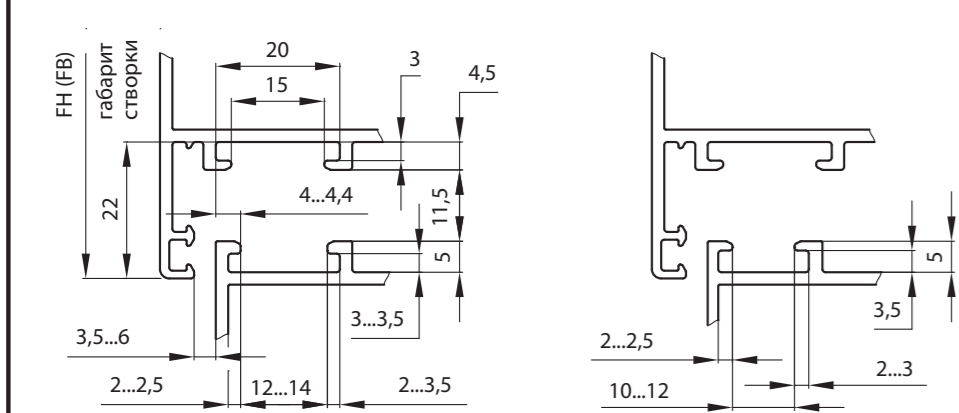
Створка – подвижная часть оконного блока.

Система профилей – совокупность размеров сопряжения рамного и створочного профилей (см. рис.).

FH – высота створки.

FB – ширина створки.

GH – высота установки ручки от нижнего края створки.



5 Обработка соединительных тяг

Необходимую длину тяг см. в разделе 2.

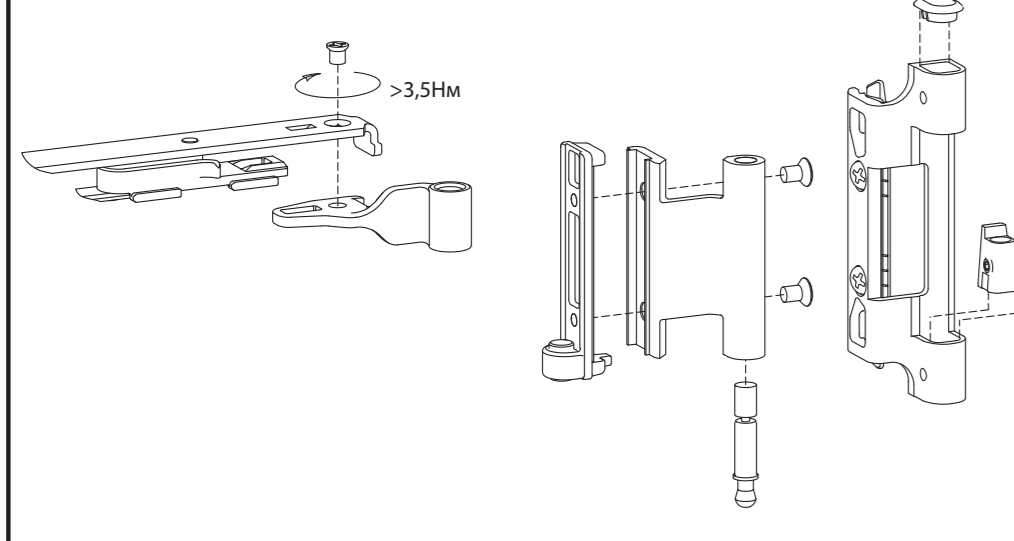
Для обработки соединительных тяг НЧП-2903 может применяться одна из следующих остатков:

- Шаблон 1840.95-01 – для сверления отверстий Ø8.
- Пресс ручной 1840.96-01 – для обрубки тяг в размер (с линейкой) и одновременной пробивкой отверстий Ø8
- Пресс пневматический 1840.97-01 – для обрубки тяг в размер (с линейкой) и одновременной пробивкой отверстий Ø8

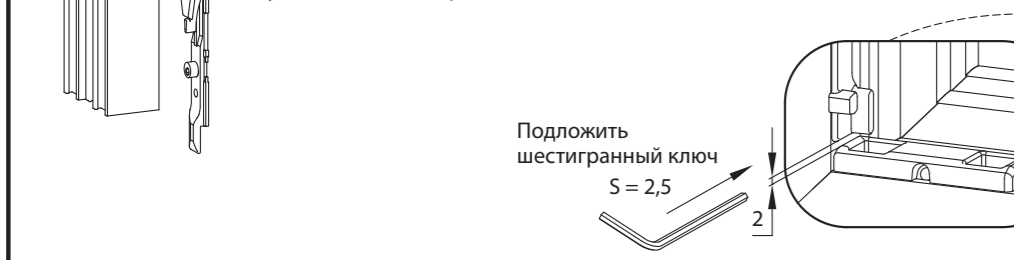
6 Подборка правых (левых) изделий

Подобрать верхнюю петлю на створке и нижнюю петлю в зависимости от положения створки на раме (правое или левое).

На рисунках приведен порядок сборки для правой створки. Для левой створки - порядок сборки в зеркальном отражении.



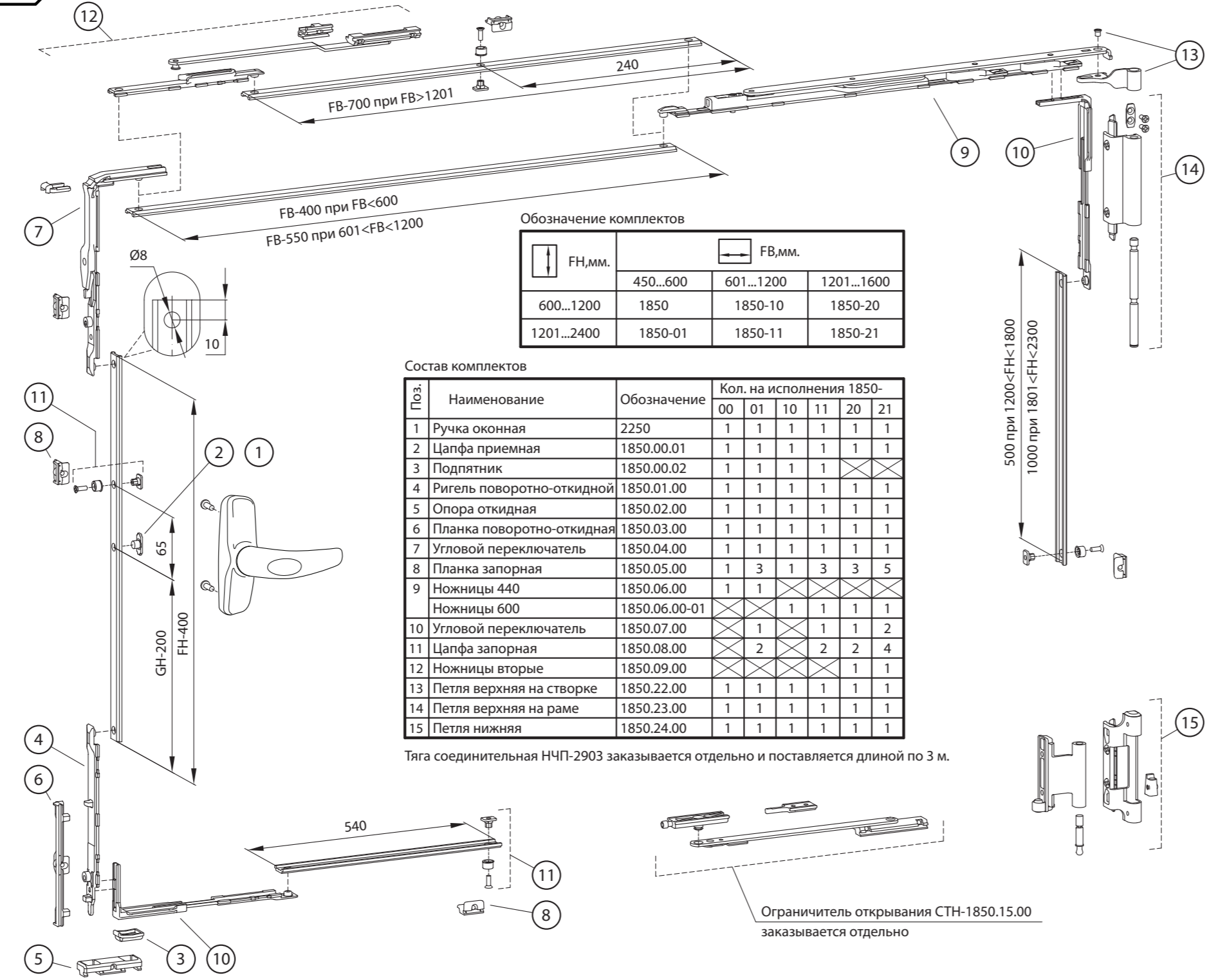
Для обеспечения стабильной работы окна в откинутом положении, особенно для тяжелых створок, при FB>1201 мм необходимо устанавливать вторые ножницы.



Подложить шестигранный ключ S=2,5

Опору откидную установить до упора.

2 Комплектация



Обозначение комплектов

| FH, мм | 450...600 | 601...1200 | 1201...1600 |
|-------------|-----------|------------|-------------|
| 600...1200 | 1850 | 1850-10 | 1850-20 |
| 1201...2400 | 1850-01 | 1850-11 | 1850-21 |

Состав комплектов

| Поз. | Наименование | Обозначение | Кол. на исполнении 1850- | | | | |
|------|---------------------------|---------------|--------------------------|----|----|----|----|
| | | | 00 | 01 | 10 | 20 | 21 |
| 1 | Ручка оконная | 2250 | 1 | 1 | 1 | 1 | 1 |
| 2 | Цапфа приемная | 1850.00.01 | 1 | 1 | 1 | 1 | 1 |
| 3 | Подпятник | 1850.00.02 | 1 | 1 | 1 | 1 | 1 |
| 4 | Ригель поворотно-откидной | 1850.01.00 | 1 | 1 | 1 | 1 | 1 |
| 5 | Опора откидная | 1850.02.00 | 1 | 1 | 1 | 1 | 1 |
| 6 | Планка поворотно-откидная | 1850.03.00 | 1 | 1 | 1 | 1 | 1 |
| 7 | Угловой переключатель | 1850.04.00 | 1 | 1 | 1 | 1 | 1 |
| 8 | Планка запорная | 1850.05.00 | 1 | 3 | 1 | 3 | 5 |
| 9 | Ножницы 440 | 1850.06.00 | 1 | 1 | 1 | 1 | 1 |
| 10 | Ножницы 600 | 1850.06.00-01 | 1 | 1 | 1 | 1 | 1 |
| 11 | Угловой переключатель | 1850.07.00 | 1 | 1 | 1 | 1 | 2 |
| 12 | Цапфа запорная | 1850.08.00 | 2 | 2 | 2 | 2 | 4 |
| 13 | Ножницы вторые | 1850.09.00 | 1 | 1 | 1 | 1 | 1 |
| 14 | Петля верхняя на створке | 1850.22.00 | 1 | 1 | 1 | 1 | 1 |
| 15 | Петля верхняя на раме | 1850.23.00 | 1 | 1 | 1 | 1 | 1 |
| 16 | Петля нижняя | 1850.24.00 | 1 | 1 | 1 | 1 | 1 |

Тяга соединительная НЧП-2903 заказывается отдельно и поставляется длиной по 3 м.

Ограничитель открывания СТН-1850.15.00 заказывается отдельно

3 Диапазоны применения

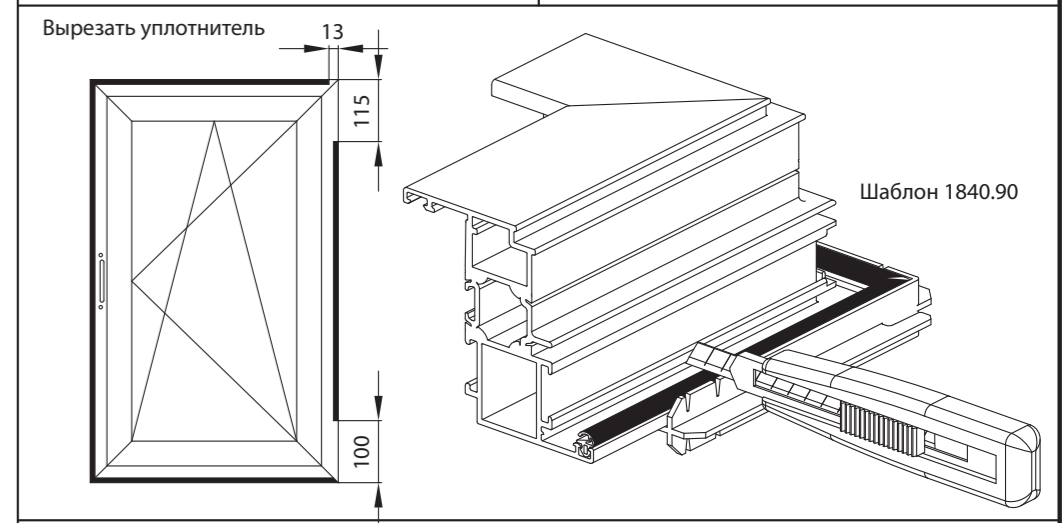
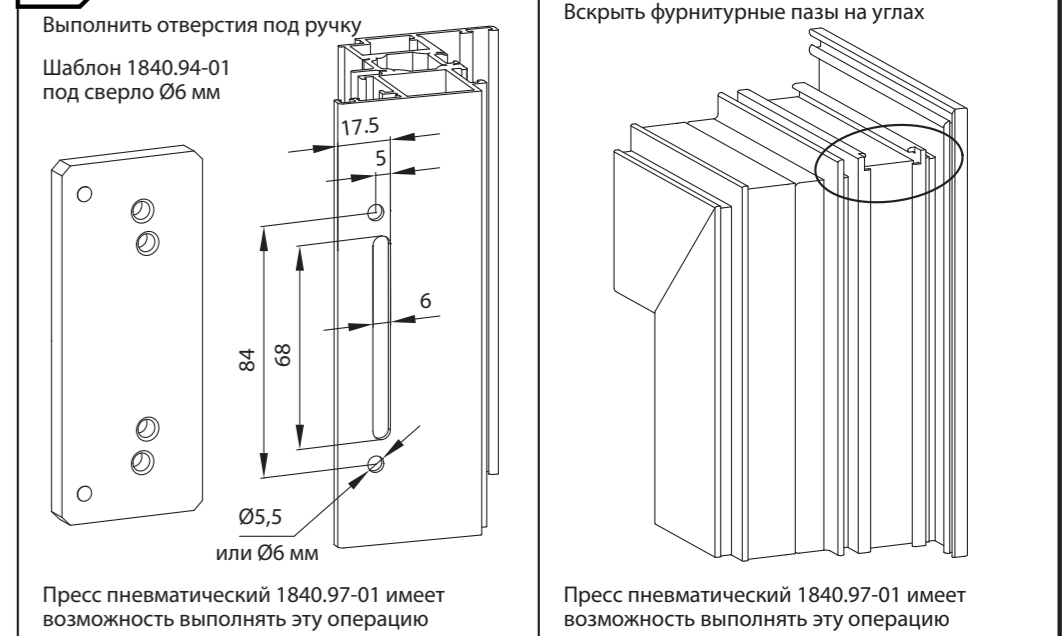
В таблице указана максимально допустимая толщина стекла, мм (без воздушной камеры), при использовании усилительной вставки.

При установке верхней петли без усилительной вставки, значения в таблице уменьшать на 25%. 1 мм стекла = 2,5 кг/м.

| FH, мм | FB, мм | | | | | | | | | | | | | | |
|--------|--------|-----|-----|-----|-----|-----|------|------|------|------|------|------|------|---|--|
| | 400 | 500 | 600 | 700 | 800 | 900 | 1000 | 1100 | 1200 | 1300 | 1400 | 1500 | 1600 | | |
| 2400 | • | • | • | • | • | • | • | • | • | • | • | • | • | • | |
| 2300 | • | • | • | • | • | • | • | • | • | • | • | • | • | • | |
| 2200 | • | • | • | • | • | • | • | • | • | • | • | • | • | • | |
| 2100 | • | • | • | • | • | • | • | • | • | • | • | • | • | • | |
| 2000 | • | • | • | • | • | • | • | • | • | • | • | • | • | • | |
| 1900 | • | • | • | • | • | • | • | • | • | • | • | • | • | • | |
| 1800 | • | • | • | • | • | • | • | • | • | • | • | • | • | • | |
| 1700 | • | • | • | • | • | • | • | • | • | • | • | • | • | • | |
| 1600 | • | • | • | • | • | • | • | • | • | • | • | • | • | • | |
| 1500 | • | • | • | • | • | • | • | • | • | • | • | • | • | • | |
| 1400 | • | • | • | • | • | • | • | • | • | • | • | • | • | • | |
| 1300 | • | • | • | • | • | • | • | • | • | • | • | • | • | • | |
| 1200 | • | • | • | • | • | • | • | • | • | • | • | • | • | • | |
| 1100 | • | • | • | • | • | • | • | • | • | • | • | • | • | • | |
| 1000 | • | • | • | • | • | • | • | • | • | • | • | • | • | • | |
| 900 | • | • | • | • | • | • | • | • | • | • | • | • | • | • | |
| 800 | • | • | • | • | • | • | • | • | • | • | • | • | • | • | |
| 700 | • | • | • | • | • | • | • | • | • | • | • | • | • | • | |
| 600 | • | • | • | • | • | • | • | • | • | • | • | • | • | • | |
| 500 | • | • | • | • | • | • | • | • | • | • | • | • | • | • | |
| 400 | • | • | • | • | • | • | • | • | • | • | • | • | • | • | |

• Применение возможно при толщине стекла до 40 мм.
 X Применение не допускается.

4 Подготовка створки и рамы



Выполнить отверстия под ручку Шаблон 1840.94-01 под сверло Ø6 мм

Пресс пневматический 1840.97-01 имеет возможность выполнять эту операцию

Вырезать уплотнитель Шаблон 1840.90

Пресс пневматический 1840.97-01 имеет возможность выполнять эту операцию

Для створок весом более 90 кг, либо шириной FB более 1201 мм, на раме в районе верхней петли установить усилительную вставку.

Отверстия Ø3,6 мм выполнять по шаблону СТН-1840.93.00-01.

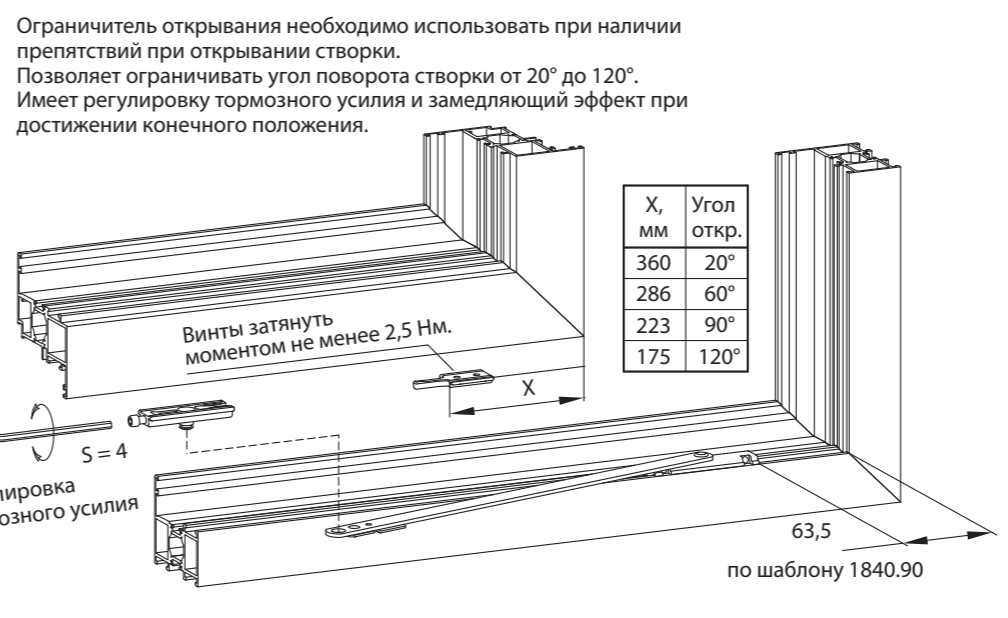
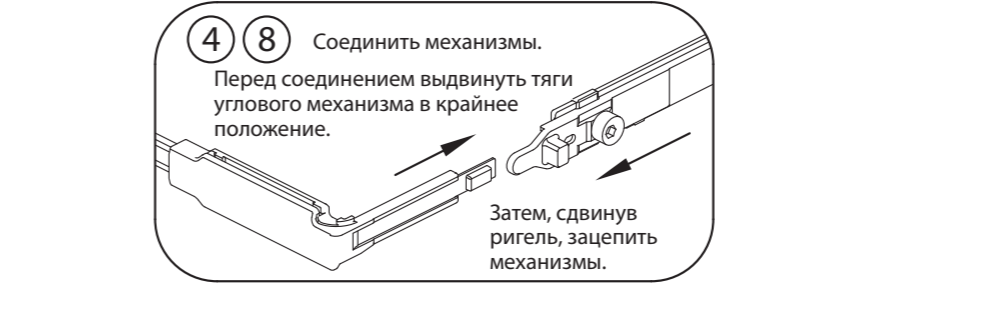
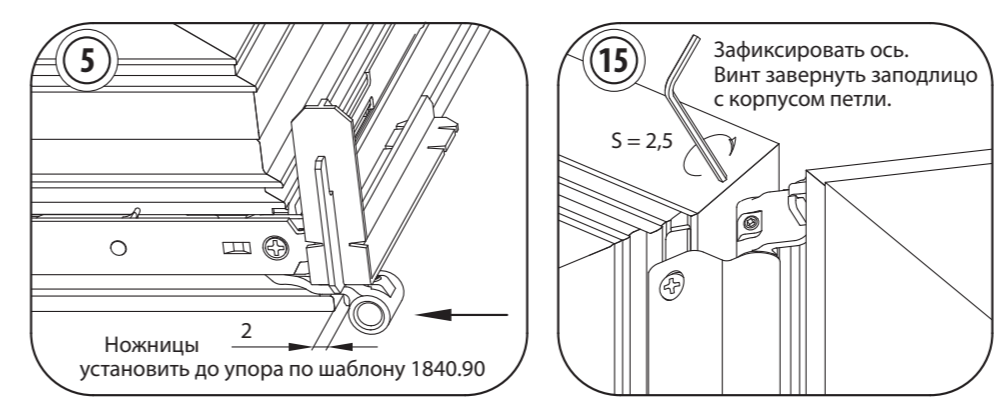
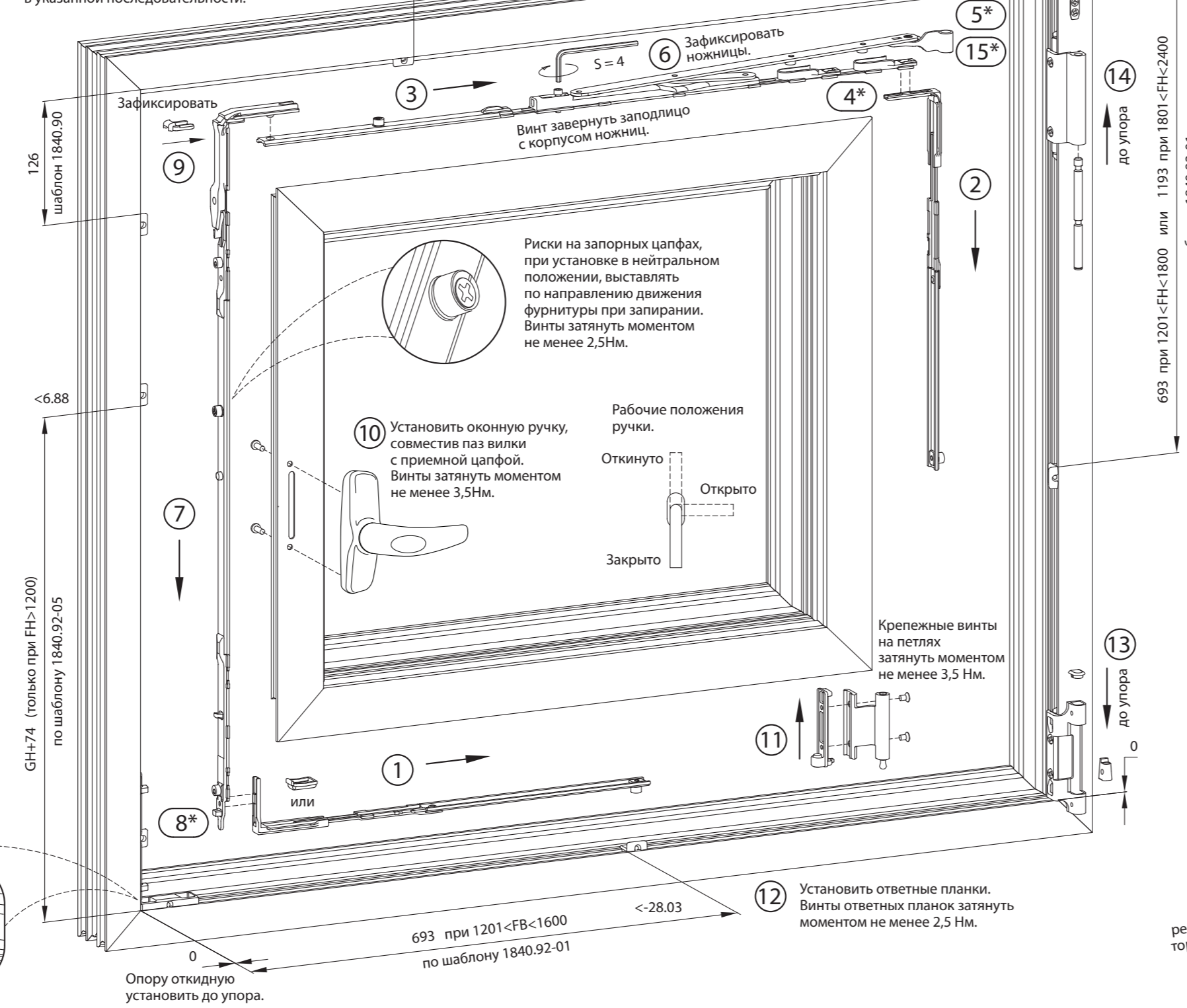
Винты должны заходить в металл не менее чем на 6 мм. При отсутствии армирующих элементов в этом месте, в полость профиля необходимо установить вкладыш.

7 Монтаж фурнитуры на окно

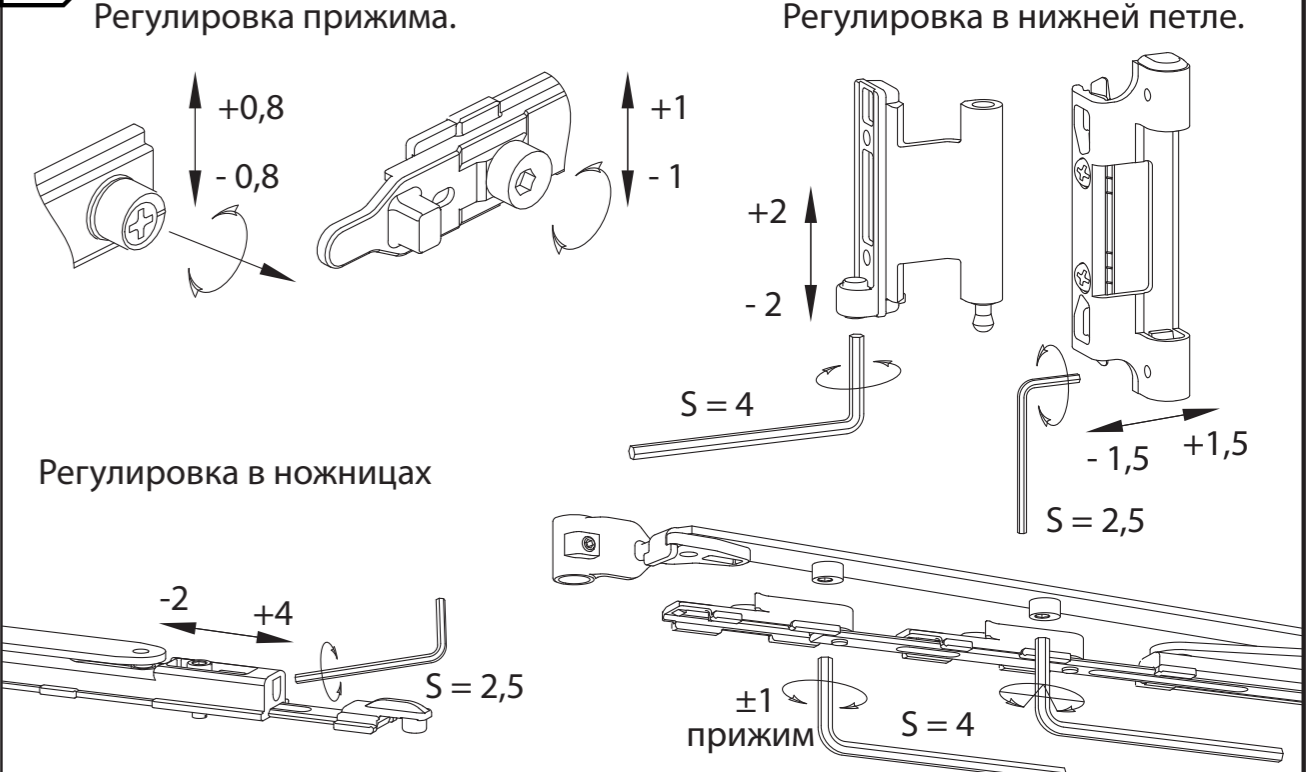
Для корректной работы фурнитуры необходимо чтобы размеры, расположение и предельные отклонения элементов окна соответствовали п.4.2 ГОСТ 21519-2003 "Блоки оконные из алюминиевых сплавов". Окна, не удовлетворяющие этим требованиям, должны быть отбракованы.

Перед монтажом необходимо смазать внутреннюю часть фурнитурного паза смазкой на основе технического вазелина.

Установить подсорбанные тяги и механизмы в указанной последовательности.



8 Регулировка



9 Техобслуживание

Внимание: работы по установке – снятию створки окна с петель, а также регулировке и замене деталей фурнитуры должны выполняться только специалистами. При монтаже окна или проведении отделочных работ все детали фурнитуры должны быть защищены от попадания мусора или отделочных материалов.

Работы по техобслуживанию необходимо проводить не реже одного раза в год.

- Очищать все наружные элементы фурнитуры от грязи и посторонних предметов.
- Смазывать все подвижные элементы и все точки заклипания фурнитуры. Для смазки фурнитуры использовать технический вазелин или другие PH-нейтральные составы.
- При необходимости регулировать фурнитуру.
- Проверить работоспособность и состояние фурнитуры по следующим критериям:
 1. Легкость хода. Проверяется по оконной ручке. Легкость хода может быть улучшена смазкой или регулировкой;
 2. Усилие заклипания на ручке – не более 5 кг (по ГОСТ 30777-2001). Не прикладывать к ручке больших усилий.
 3. Крепление деталей и узлов фурнитуры. Необходимо проверять посадку и надежность крепления отдельных шурупов. Если крепление ослабло или сточилась головка шурупа, то шуруп необходимо завернуть или заменить.
 4. Износ и повреждение деталей и узлов фурнитуры. Поврежденные детали необходимо заменять. Для снижения износа нужно смазывать фурнитуру.

Внимание: работы по регулировке и замене деталей фурнитуры, а также снятие и установка створки окна должны выполняться только специалистами.

Примечание: рекомендуем производителям окон заключать с заказчиком договора на техническое обслуживание.