



Благодарим Вас за приобретение дверного доводчика DORMA TS77!

ИНСТРУКЦИЯ ПО УСТАНОВКЕ И ЭКСПЛУАТАЦИИ

Пожалуйста, ознакомьтесь с данной инструкцией перед установкой!

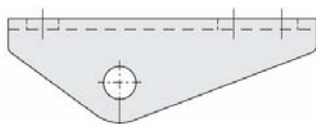
□ Дверной доводчик DORMA TS77 предназначен для гидравлически контролируемого в двух диапазонах (180° - 20° и 20° - 0°) закрывания дверей. Подходит для использования на левых (ISO 6) и правых (ISO 5) дверях. Возможна установка на дверное полотно со стороны петель и установка на коробку со стороны, противоположной петлям. Оснащается складным рычагом (в комплекте поставки). Крепеж, декоративная заглушка на шпindel и шаблон для установки входят в комплект поставки. Доводчик не требует обслуживания. Допустимая температура эксплуатации от -15 до +40° С.

□ Поставляется с тремя вариантами усилия пружины (усилие пружины указано цифрой на торцевой части крепежного ушка доводчика):
EN2 – для дверей ≤900мм, весом до 50 кг
EN3 – для дверей ≤1000мм, весом до 70 кг
EN4 – для дверей ≤1200мм, весом до 90 кг

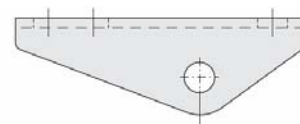
Установка доводчика на дверное полотно сверху, со стороны петель. Использование двустороннего шаблона. Регулировка.

- 1) Приложите шаблон к полотну двери. Верхняя кромка шаблона соответствует верхней кромке дверного полотна. Выступающая часть шаблона показывает место крепления кронштейна рычага к дверной раме. Положение шаблона на двери также указано на самом шаблоне.
- 2) Наметьте крепежные отверстия для тела доводчика и кронштейна рычага согласно прилагаемому шаблону (диаметр сверла Ø3,8мм). В случае максимального угла открывания 105° боковая кромка шаблона должна проходить на уровне оси петель (по стрелке 105°). В случае максимального угла открывания 180°, ось петель должна совпадать с осью на изображении петли на шаблоне (по стрелке 180°). Закрепите тело доводчика на полотне двери шурупами из комплекта крепежа.
- 3) Рассоедините рычаг (сочленение фиксируется пружинным кольцом).
- 4) Наденьте часть рычага без кронштейна на шпindel и закрепите болтом из комплекта крепежа.
- 5) Закрепите часть рычага с кронштейном на дверной коробке шурупами из комплекта.
- 6) Вы можете дополнительно настроить усилие закрывания (±10%) переворачивая кронштейн рычага. (Пример для правой двери ISO 5)

Для уменьшения усилия



Для увеличения усилия

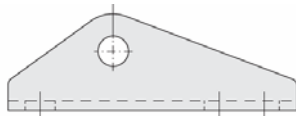


- 7) Отрегулируйте поворачиванием часть рычага с кронштейном таким образом, чтобы после соединения двух частей рычага, часть рычага с кронштейном была перпендикулярна дверной коробке. Соедините части рычага.
- 8) Скорость закрывания в диапазоне 180° - 20° регулируется винтом 1. При повороте против часовой стрелки скорость увеличивается, при повороте по часовой стрелке – уменьшается. Скорость закрывания в диапазоне 20° - 0° (дохлоп) регулируется винтом 2. При повороте против часовой стрелки скорость увеличивается, при повороте по часовой стрелке – уменьшается. Регулировочные винты находятся в торцевой части тела доводчика и отмечены цифрами 1 и 2.

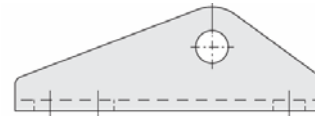
Установка доводчика на дверную раму сверху, со стороны, противоположной петлям. Использование двустороннего шаблона. Регулировка.

- 1) Переверните шаблон так чтобы выступающая часть, показывающая место крепления кронштейна к дверному полотну, оказалась внизу. Приложите шаблон к дверной раме. Нижняя кромка шаблона соответствует нижней кромке дверной рамы. Выступающая часть шаблона показывает место крепления кронштейна рычага к дверному полотну.
- 2) Наметьте крепежные отверстия для тела доводчика и кронштейна рычага согласно прилагаемому шаблону (диаметр сверла Ø3,8мм). В случае максимального угла открывания 105° боковая кромка шаблона должна проходить на уровне оси петель (стрелка 105°). В случае максимального угла открывания 180°, ось петель должна совпадать с осью на изображении петли на шаблоне (по стрелке 180°). Закрепите тело доводчика на дверной коробке шурупами из комплекта крепежа.
- 3) Рассоедините рычаг (сочленение фиксируется пружинным кольцом).
- 4) Наденьте часть рычага без кронштейна на шпindel и закрепите болтом из комплекта крепежа.
- 5) Закрепите часть рычага с кронштейном на полотне двери шурупами из комплекта крепежа.
- 6) Вы можете дополнительно настроить усилие закрывания (±10%) переворачивая кронштейн рычага. (Пример для правой двери ISO 5)

Для уменьшения усилия



Для увеличения усилия



- 7) Отрегулируйте поворачиванием часть рычага с кронштейном таким образом, чтобы после соединения двух частей рычага, часть рычага с кронштейном была перпендикулярна дверной коробке. Соедините части рычага.
- 8) Скорость закрывания в диапазоне 180° - 20° регулируется винтом 1. При повороте против часовой стрелки скорость увеличивается, при повороте по часовой стрелке – уменьшается. Скорость закрывания в диапазоне 20° - 0° (дохлоп) регулируется винтом 2. При повороте против часовой стрелки скорость увеличивается, при повороте по часовой стрелке – уменьшается. Регулировочные винты находятся в торцевой части тела доводчика и отмечены цифрами 1 и 2.